

# แนวทางปฏิบัติของสถานพยาบาลกองทัพเรือ กรณีตรวจสอบสิทธิกลุ่มประชากรผู้มีสิทธิหลักประกันสุขภาพแห่งชาติ ในเครือกรมแพทยทหารเรือแล้วพบเป็นสิทธิอื่น



บุคคลผู้มีสิทธิขอลงทะเบียนสิทธิหลักประกันสุขภาพแห่งชาติ ในเครือกรมแพทยทหารเรือ

1. ทหารกองประจำการ สังกัดกองทัพเรือ
2. นักเรียนทหารและนักเรียนในโรงเรียนทหาร สังกัดกองทัพเรือ
3. อาสาสมัครทหารพราน สังกัดกองทัพเรือ
4. บุตรข้าราชการเบียดหัวด/บ้านานู/ลูกจ้างประจำ สังกัดกองทัพเรือที่พ้นสิทธิสวัสดิการข้าราชการ ของบิดา-มารดา (อายุ 20-28 ปี)

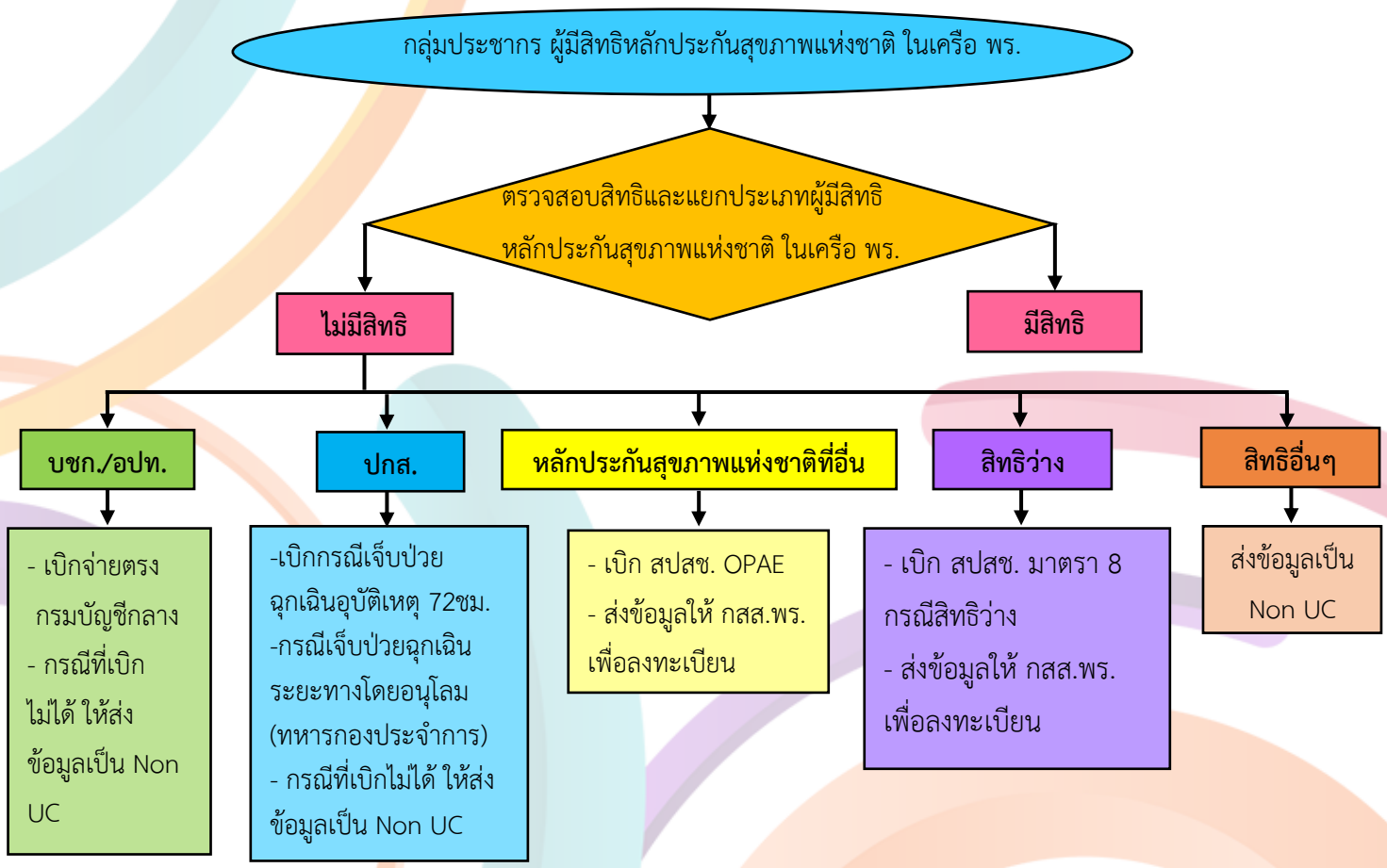


แนวทางปฏิบัตินี้ใช้กับบุคคลผู้มีสิทธิขอลงทะเบียนสิทธิหลักประกันสุขภาพแห่งชาติ ในเครือกรมแพทยทหารเรือทุกกลุ่ม ยกเว้นกลุ่มที่ 4 (บุตรข้าราชการเบียดหัวด/บ้านานู/ลูกจ้างประจำ สังกัดกองทัพเรือที่พ้นสิทธิสวัสดิการข้าราชการ ของบิดา-มารดา ที่อายุ 20-28 ปี) ในกรณีที่สถานพยาบาลกองทัพเรือให้บริการรักษาพยาบาล แต่ตรวจสอบสิทธิแล้วพบว่า เป็นสิทธิอื่น ซึ่งอาจเกิดขึ้นได้จากหลายสาเหตุ ได้แก่

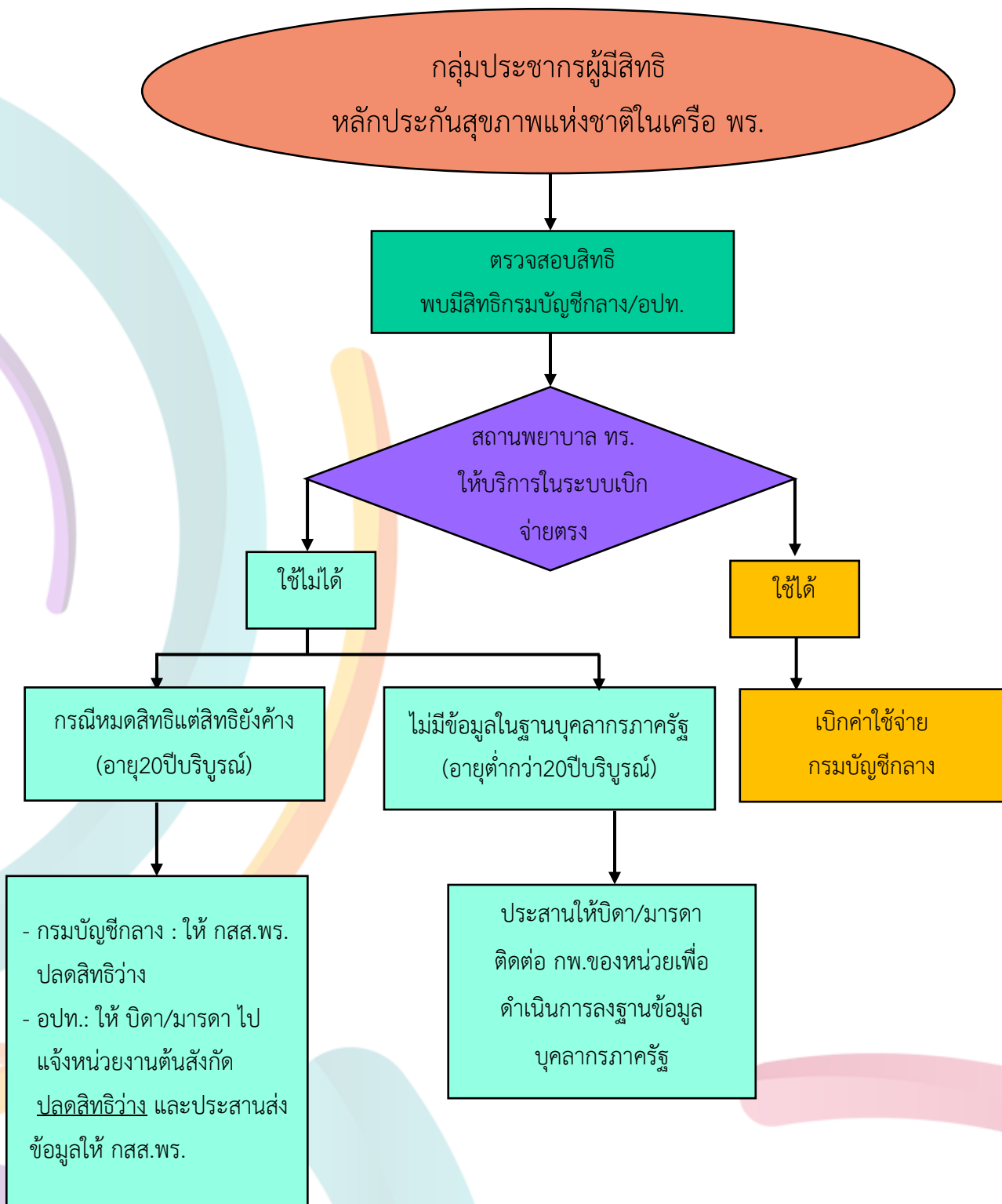
- ✓ ยังมีสิทธิสวัสดิการรักษายาบาลสิทธิอื่นอยู่ ได้แก่ สิทธิประกันสังคม สิทธิสวัสดิการข้าราชการ (กรณี อายุยังไม่ครบ 20 ปีบริบูรณ์) สิทธิ อปท. หรือสิทธิหลักประกันสุขภาพแห่งชาติที่อื่น
- ✓ สิทธิว่าง เนื่องจากสิทธิหลุด หรืออยู่ระหว่างขั้นตอนการลงทะเบียนเปลี่ยนสิทธิ
- ✓ สิทธิสวัสดิการรักษายาบาลเดิมไม่สามารถใช้ได้แล้ว แต่สิทธิค้าง
- ✓ เคยมีสิทธิหลักประกันสุขภาพแห่งชาติ ในเครือกรมแพทยทหารเรือ แต่ผู้มีสิทธิไปเปลี่ยนสิทธิเป็นสิทธิหลักประกันสุขภาพแห่งชาติที่อื่น หรือสิทธิหลุดและถูกดึงข้อมูลไปลงทะเบียนเป็นสิทธิหลักประกันสุขภาพแห่งชาติที่อื่น (มติบอร์ด)

ทั้ง 4 กรณีข้างต้น สถานพยาบาลไม่สามารถนำข้อมูลมาขอรับค่าบริการสาธารณสุขจากกองทุนหลักประกันสุขภาพแห่งชาติในเครือกรมแพทยทหารเรือได้ จึงมีแนวทางปฏิบัติดังต่อไปนี้

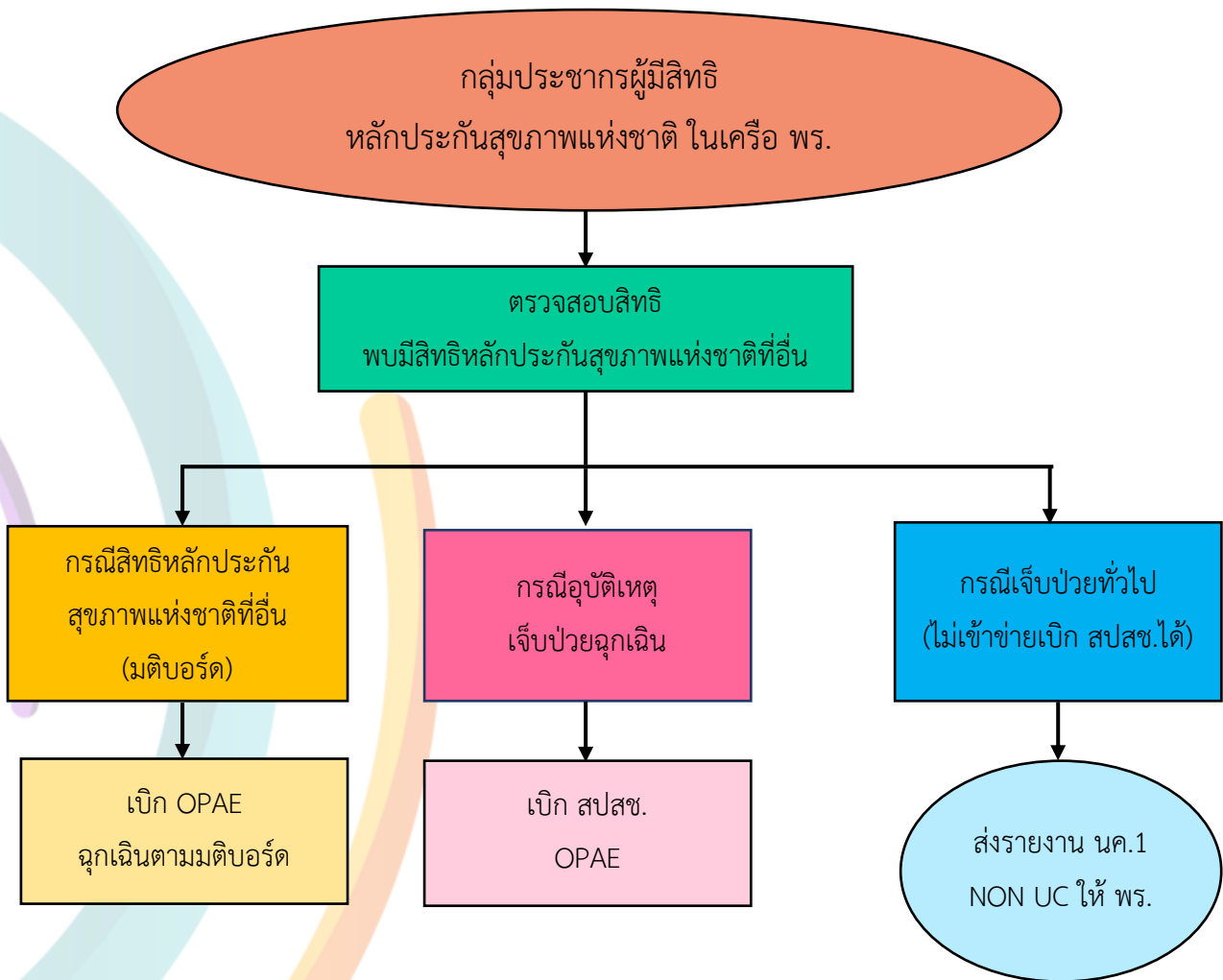
1. สถานพยาบาลที่มีเงินรายรับสถานพยาบาล ให้ดำเนินการขอรับค่าบริการสาธารณสุข ดังนี้
  - เบิกกับกองทุนอื่นตามสิทธิตามขั้นตอนปกติ
  - ทหารกองประจำการที่มีสิทธิประกันสังคม กรณีเจ็บป่วยทั่วไปต่างพื้นที่ของทหารกองประจำการใช้หลักเกณฑ์ตามหนังสืออ้างอิงที่ รง.0609/25173 ลงวันที่ 25 ก.ย.2558 ของสำนักงานประกันสังคม เป็นกรณีเจ็บป่วยฉุกเฉินระยะทางโดยอนุโลม
  - สิทธิว่าง เบิก สปสช. มาตรา 8 กรณีสิทธิว่าง
  - กรณีที่ไม่สามารถเบิกได้ ให้ส่งข้อมูลเป็น Non UC ให้กองสวัสดิการสุขภาพ พร.เก็บไว้เป็นข้อมูล
2. สถานพยาบาลที่ไม่มีเงินรายรับสถานพยาบาล กองสวัสดิการสุขภาพ พร.จะเป็นผู้ดึงข้อมูลจากระบบสารสนเทศ พร. และดำเนินการขอรับค่าบริการสาธารณสุขจาก สปสช. ได้ 2 กรณี คือ กรณีสิทธิหลักประกันสุขภาพแห่งชาติที่อื่น และสิทธิว่าง ส่วนข้อมูลอื่นๆ จะบันทึกเป็น Non UC
3. สถานพยาบาลควรดำเนินการ/ให้คำแนะนำเรื่องสิทธิ ดังนี้
  - กรณีเป็นสิทธิหลักประกันสุขภาพแห่งชาติที่อื่น และสิทธิว่าง ให้รีบประสานส่งข้อมูลให้กองสวัสดิการสุขภาพ พร.ในโอกาสแรก (สำหรับทหารกองประจำการ 2 สังกัด คือ พัน พ.กรม สน.พล.นย. และ พัน พ.กรม.สอธ. ให้นายทะเบียนของหน่วยดำเนินการได้)
  - กรณีสิทธิสวัสดิการข้าราชการค้าง ส่งข้อมูลให้กองสวัสดิการสุขภาพ พร. เพื่อปลดสิทธิเป็นสิทธิว่างและดำเนินการเรื่องการลงทะเบียนต่อไป
  - กรณีสิทธิ อปท. ค้าง ควรแนะนำให้ บิดา/มารดา ไปแจ้งหน่วยงานต้นสังกัดปลดสิทธิว่าง และส่งข้อมูลให้กองสวัสดิการสุขภาพ พร.
  - กรณีใช้สิทธิประกันสังคม ให้แนะนำเปลี่ยนสิทธิเป็น สิทธิประกันสังคม รพ.สมเด็จพระปิ่นเกล้า หรือสิทธิประกันสังคม รพ.สมเด็จพระนางเจ้าสิริกิติ์ หรือถ้าตรวจสอบสิทธิแล้วพบว่าใกล้หมดสิทธิประกันสังคม ขอให้หน่วยแนะนำให้กรอกใบแบบคำร้องขอลงทะเบียนผู้มีสิทธิหลักประกันสุขภาพแห่งชาติในเครือกรมแพทยทหารเรือ และส่งให้กองสวัสดิการสุขภาพ พร.ในโอกาสแรก



แนวทางปฏิบัติในการเบิกค่าใช้จ่าย ที่ติดสิทธิสวัสดิการข้าราชการ/อปท.



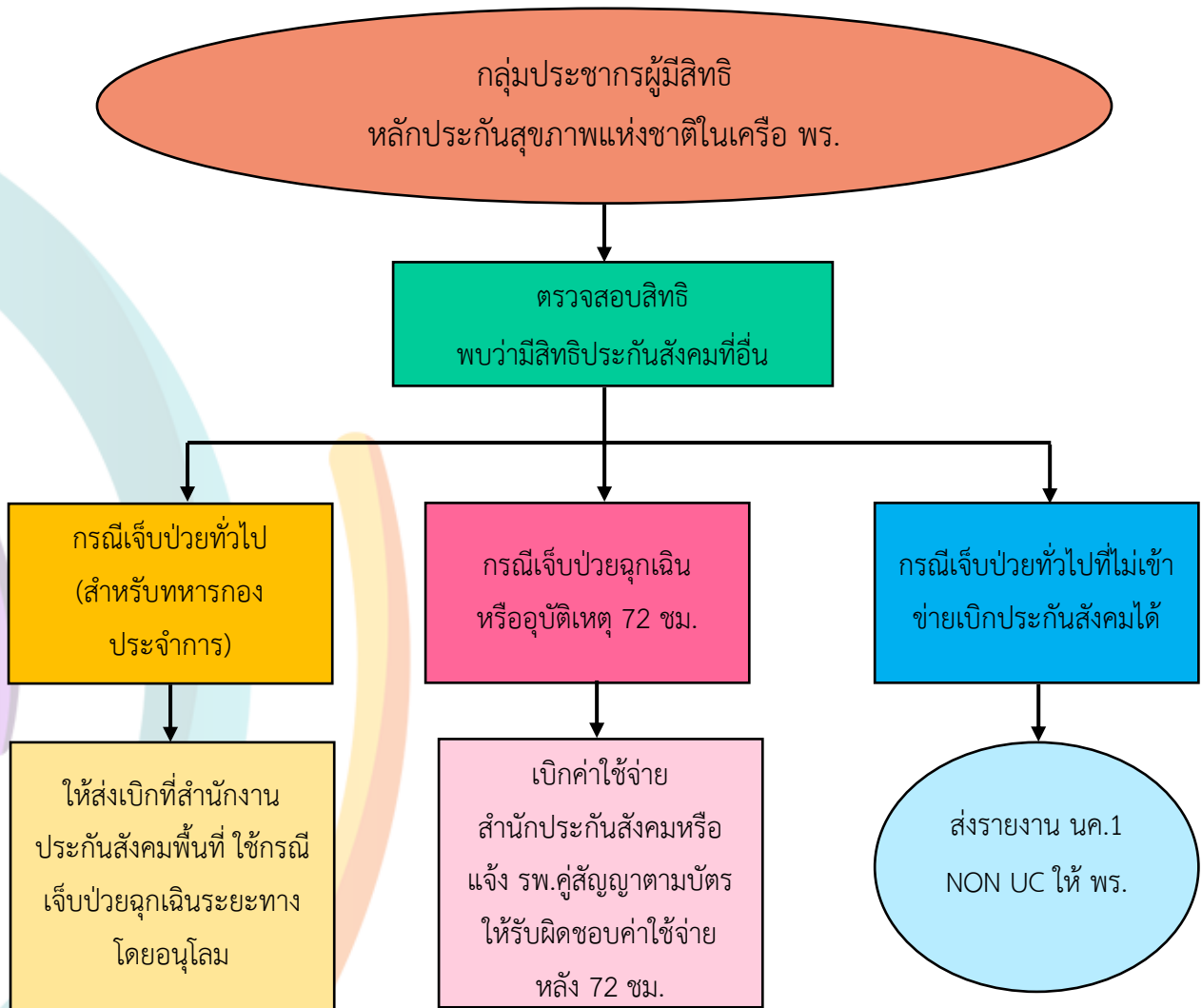
## แนวทางปฏิบัติในการเบิกค่าใช้จ่ายที่ติดสิทธิหลักประกันสุขภาพแห่งชาติที่อื่น



สิทธิหลักประกันสุขภาพแห่งชาติกรณีมติบอร์ด / สิทธิหลักประกันสุขภาพแห่งชาติที่อื่น

ให้รีบประสานส่งข้อมูลให้กองสวัสดิการสุขภาพ พร. (สำหรับทหารกองประจำการ 2 สังกัด คือ พัน พ.กรม  
สน.พล.นย. และ พัน พ.กรม.สอฝ. ให้นำทะเบียนของหน่วยดำเนินการได้)

## แนวทางปฏิบัติกรณีตรวจสอบสิทธิพบเป็นสิทธิประกันสังคม



- หมายเหตุ - กรณีเจ็บป่วยทั่วไปต่างพื้นที่ของทหารกองประจำการใช้หลักเกณฑ์ตามหนังสืออ้างอิงที่  
รง.0609/25173 ลงวันที่ 25 ก.ย.2558 ของสำนักงานประกันสังคม
- กรณีเป็นสิทธิประกันสังคมที่อื่น ขอให้สถานพยาบาล ทร.แนะนำให้ เปลี่ยนสิทธิเป็น  
ประกันสังคม รพ.สมเด็จพระนางเจ้าสิริกิติ์ พร. หรือประกันสังคม รพ.สมเด็จพระปิ่นเกล้า พร.